

SCIENCES PARTICIPATIVES PACIFIQUE

COMPTE-RENDU
DE LA RENCONTRE
DU 6 DECEMBRE 2023



Dugong, en Nouvelle-Calédonie @Françoise Marguerite



LES MESSAGES CLÉS



1 Les 50 participants ont montré **un réel intérêt à se retrouver, se connaître et échanger** autour du sujet des sciences participatives

2 Les suivis participatifs portent essentiellement sur **le milieu marin**

3 Il **n'existe pas de plateformes locales ou régionales** compilant des données naturalistes ou de sciences participatives. Les acteurs utilisent des outils "maison", parfois Obs'en mer ou iNaturalist

4 Certains programmes portant sur **le milieu marin pourraient facilement se répliquer d'un territoire à un autre** (requins, raies, coraux etc.) (Polynésie Française, Nouvelle Calédonie et Wallis et Futuna)



ORDRE DU JOUR



Introduction - Guillaume Gigot - Coordinateur de la Cellule Conservation - Référent outre-mer - PatriNat (OFB-MNHN-CNRS-IRD)

- **Présentation des résultats de l'Inventaire des Sciences Participatives dans les Outre-mer** - Marine Didier - PatriNat
- **Qu'apporte un collectif ?** - Mathieu de Flores (Collectif National des Sciences Participatives) ; Pauline Loubat (Collectif Vigie Mer) ; Pierre Boivin (OPEN)
- **Les sciences participatives en milieu scolaire: les programmes (hexagonaux) de Vigie Nature Ecole** - Simon Benateau - CESCO - PatriNat
- **Utiliser les plateformes de sciences participatives, l'exemple de l'application "iNaturalist"** - Claire Goiran - Enseignante- chercheuse à l'Université de Nouvelle Calédonie - Nouvelle Calédonie
- **Tous aux aguets pour la ponte du corail *Porites rus*** - Vetea Liao - Tama no te taioto - Polynésie FR
- **Impliquer la population locale: le suivi des cétacés en mer et sur terre** - Charlotte Esposito - Océania - Polynésie FR
- **Impliquer les tribus dans le suivi des roussettes** - Malik Oedin - Province Nord - Nouvelle Calédonie

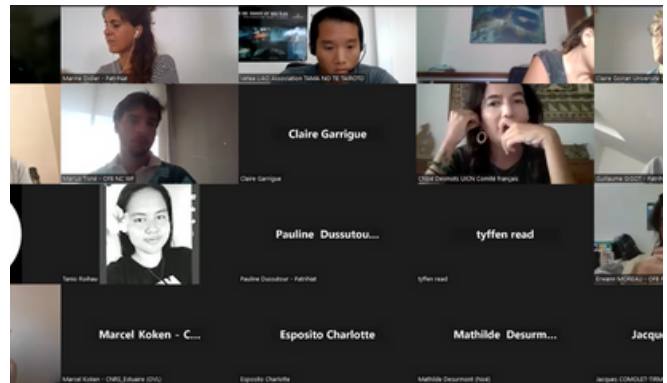
Conclusion - Grégoire Loïs - Directeur adjoint de Vigie Nature - PatriNat



RÉSUMÉ DES ÉCHANGES

PLUS DE 50 PARTICIPANTS !

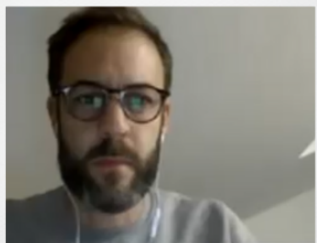
Les acteurs des sciences participatives de Nouvelle Calédonie et de Polynésie FR ont répondu présents à l'appel : ils étaient plus de cinquante connectés tout le long de la rencontre qui s'est déroulée le 6 décembre 2023. Autour de ce rendez-vous : des interventions et des échanges pour mieux comprendre qui sont les acteurs des sciences participatives dans la région et quelles formes prennent leurs actions. Au programme: des suivis scientifiques et participatifs de coraux, de cétaqués, de chiroptères et même... de serpents de mer.



[Pour revisionner la rencontre, c'est ici!](#)

Mot d'introduction - Guillaume Gigot - PATRINAT (MNHN, OFB)

Cette troisième rencontre vient clore un cycle de travail et de mise en réseau sur le sujet des sciences participatives dans les milieux ultra marins : le premier rendez-vous s'est déroulé avec les Antilles et la Guyane, le second, dans l'océan Indien, avec La Réunion et Mayotte. Maintenant, place au Pacifique! Cette rencontre s'inscrit dans le cadre d'un projet, le Compteur de la Biodiversité Outre-mer, lancé en septembre 2021 sous l'égide du ministère des Outre-mer et celui de la transition écologique. Un panorama des sciences participatives dans les territoires ultra marins a été lancé et a mis en évidence une magnifique dynamique, plus de 140 projets. Tous les projets peuvent être retrouvés dans un annuaire en ligne ([ici](#)). Avec ces rencontres nous espérons créer, impulser des dynamiques de réseaux mais aussi voir et écouter les besoins que vous pourriez exprimer



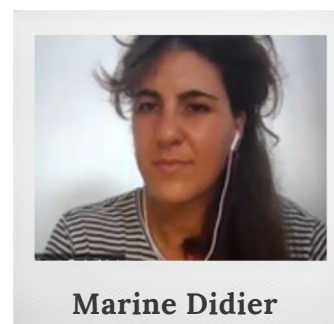
Guillaume Gigot

Contact: guillaume.gigot@mnhn.fr

Site web: <https://biodiversite-outre-mer.fr/>

Présentation des résultats de l'inventaire des Sciences Participatives dans les Outre-mer - Marine Didier - PATRINAT (MNHN, OFB)

Le Muséum a entrepris un vaste inventaire des initiatives de sciences participatives dans les Outre-mer. Des points saillants ont ainsi pu être mis en évidence : caractéristiques des programmes (beaucoup sur le milieu marin!), profils type des organismes (souvent des associations), etc. Le contenu de cette enquête peut être retrouvé [ICI](#). De ces conclusions découlent directement nos actions, dans les territoires ultra-marins, par bassin océanique : (1) soutenir les dynamiques concernant le public scolaire, peu présent dans les programmes de sciences participatives et (2) favoriser l'interconnaissance et les échanges entre structures impliquées, de près comme de loin, dans les sciences participatives.



Marine Didier

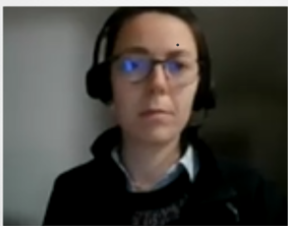
Contact: marine.didier@mnhn.fr

Interventions



Mathieu de Flores

Contact: mathieu.deflores@insectes.org

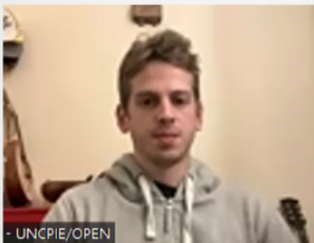


Pauline Loubat

Contact: vigiemer@gmail.com

Site web:

<https://collectif.vigiemer.fr/>



Pierre Boivin

Contact: contact-pro@open-sciences-participatives.org

Site web:

<https://www.open-sciences-participatives.org/home/>

Qu'apporte un collectif ? :

- **Le Collectif National des Sciences Participatives** - Mathieu de Flores
OPIE

Le collectif national est composé de 22 structures qui participent à des réflexions sur les enjeux, les outils, les méthodes de sciences participatives. L'objectif du collectif est de structurer des acteurs en réseau, de mieux faire connaître et reconnaître les sciences participatives mais aussi d'alimenter l'indicateur de l'Observatoire National de la Biodiversité (ONB). Les organismes ultra-marins seraient-ils intéressés par contribuer à cet indicateur ?

- **Collectif Vigie Mer** - Pauline Loubat - LPO France

C'est la mise en réseau de 55 membres issus d'hexagone et d'Outre-mer (associatifs, PNR, chercheurs, porteurs et utilisateurs de programmes de SP Mer & Littoral) et c'est un exemple de collectif bénévole qui fonctionne sur l'implication des membres. Le Collectif est un moyen d'être mieux identifié par les institutionnels (un interlocuteur) et de partager, monter en compétence et mutualiser entre membres *via* des groupes de travail.

- **Portail des Observatoires Participatifs des Espèces et de la Nature (OPEN)** - Pierre Boivin - Union nationale des CPIE.

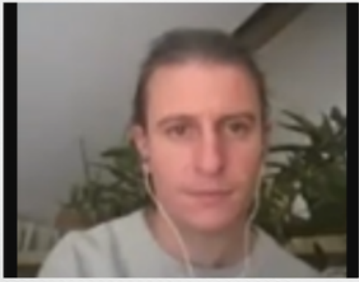
La plateforme OPEN recense les programmes de sciences participatives dans l'hexagone et dans les Outre-mer, même si l'on retrouve principalement des programmes d'hexagone. Il vise à constituer une communauté de "pro", c'est à dire, l'ensemble des personnes qui ont recours aux sciences participatives dans le cadre professionnel (enseignants, collectivités, associations). Des outils dédiés à ce public sont développés, comme par exemple, des webinaires thématiques. Je suis en train d'essayer d'organiser un webinaire sur la thématique "comment impliquer les populations locales dans mon projet de sciences participatives", quelque chose qui est revenu dans les discussions lors de la rencontre avec les Antilles et la Guyane, si vous avez des envies ou des idées, n'hésitez pas à me contacter.

Réactions

Carole Bernard (CIE.NC) : comment intégrer le collectif CNSP-Biodiversité ? Peut-on avoir la liste des contacts pour envoyer nos programmes de sciences participatives menés par le CIE.NC (AE, suivi d'herbiers ou de forêt)
=> **Mathieu de Flores:** "Pour intégrer le collectif il faut se manifester auprès des animateurs (mathieu.deflores@insectes.org). Mais pour diffuser des informations il vaut mieux passer par Open par exemple, le Collectif est plus à voir comme un réseau professionnel d'échanges"



Les sciences participatives en milieu scolaire: les programmes (hexagonaux) de Vigie Nature Ecole - Simon Benateau - CESCO - PatriNat



Simon Benateau

Contact: vne@mnhn.fr

Site web: <https://www.vigienature-ecole.fr/>

Réactions

L'objectif de Vigie Nature Ecole est de permettre aux élèves de se connecter à la nature, celle qu'ils côtoient tous les jours, en leur proposant un programme de suivi de la biodiversité. Etudier les espèces communes permet notamment de mieux comprendre les changements globaux, sur une longue période de temps. Nous avons 10 programmes : escargots, vers de terre, lichens, etc. L'idée c'est que les espèces soient présentes pendant la période scolaire. Aussi, systématiquement, on met en place un protocole (comptage, abondance d'espèces etc.). Par exemple, pour le protocole escargot, on pose une planche en bois un mois avant la séance, on attend que les escargots se mettent en dessous et on va les compter. Nos programmes viennent avec des outils, comme des clés de détermination pour comparer les espèces, qui s'intègrent au programme scolaire. Ces démarches permettent aux élèves de se familiariser avec la démarche scientifique : est-ce que j'ai autant d'escargots sur du béton que sur une pelouse ? Qu'est ce que l'analyse de données ? Cela peut même donner envie de s'investir pour la biodiversité en proposant à son école d'installer une friche par exemple. Aussi, pour prolonger les programmes il y'a un système de quêtes avec « INPN Espèces ».

Marine Didier (PatriNat) : “est-ce que Vigie Nature Ecole propose des programmes dans les Outre-mer?”

=> **Simon Benateau** (Vigie Nature Ecole) : “nous sommes prêts à soutenir des programmes portés par des organismes locaux. Par exemple, à la Réunion, nous aidons actuellement à la restructuration du protocole de suivi des récifs coralliens, “Reef Check”. Si vous avez des grandes idées avec un portage scientifique et le lien avec l'éducation nationale, on sera heureux de construire des choses avec vous.”

=> **Guillaume Gigot** (PatriNat): “même si vos programmes ne sont pas protocolés comme le sont ceux de Vigie Nature Ecole, n'hésitez pas à nous faire remonter leur existence!”

=> **Grégoire Lois** (Vigie Nature): “nous ne pouvons être que des facilitateurs, il faut absolument que les forces vives soient locales.”

Marguerite Taiarui (Rahui Center) : “il y'a des aires marines éducatives (AME) en Polynésie FR, peut être Reef Check pourrait les intéresser?”

=> **Simon Benateau**: certainement, “Reef Check” à la Réunion se déroule d'ailleurs avec 5 AME, il pourrait se développer ailleurs.

Pauline Loubat (Collectif Vigie Mer): “est-ce qu'il existe des programmes de sciences participatives dans les Outre-mer dédiés au public scolaire mais qui ne portent pas sur la biodiversité? Les sciences humaines et sociales pourraient permettre d'accompagner une montée en puissance des programmes.”

=> **Marine Didier**: dans le cadre de notre étude on s'est concentrés sur les programmes dédiés à l'étude de la biodiversité mais il y'a par exemple “Tara Océan” qui porte un protocole de suivi des micro plastiques sur les plages.

Carole Bernard (Centre Initiation Environnement; NC): “dans le cadre des aires éducatives nous avons mis en place des inventaires de méso-déchets, nous serions ravis de partager notre initiative et d'intégrer différents groupes de travail et de suivi pour partager nos expériences et nous inspirer sur ce qui est fait ailleurs qu'en Nouvelle Calédonie”

Morgane Viviant ANCB : “on a les « RORC kids », mis en place par “Pala Dalik”, c'est l'équivalent du Reef Check en Nouvelle Calédonie. Comment avec VNE, garantisiez vous l'implication des enseignants ? En termes de formation et de budget?”

=> **Simon Benateau**: “il est vrai que “Reef check” n'est pas similaire à ce qu'on fait en métropole, il faut de la sécurité, du matériel, un haut niveau de compétence etc. C'est complètement différent de notre protocole escargot où il est juste nécessaire d'avoir une planche de bois. Pour que les enseignants soient autonomes, on en forme gratuitement, 1 000/an.

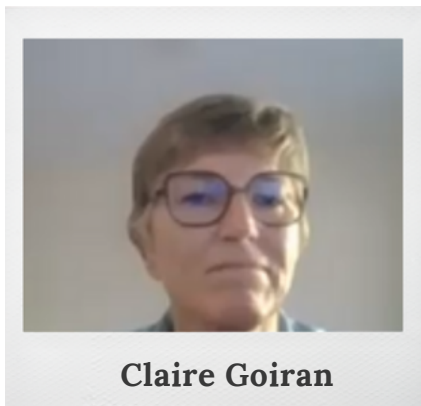
=> **Grégoire Lois** : les formations, les outils, les environnements web, sont gratuits

Jérôme Orivel (CNRS-ECOFOG): “est-ce que l'ancrage des programmes de sciences participatives ultra marins dans VNE ne limiterait pas le turn over et aiderait la pérennité des projets ?”

=> **Simon Benateau** : ce qu'on peut faire c'est stabiliser les données, on pourra pas faire de l'animation sur place. Les financements de Vigie Nature Ecole ne sont pas pérennes non plus!

Intervention

Utiliser les plateformes de sciences participatives, l'exemple de l'application "iNaturalist" - Claire Goiran - Enseignante-chercheuse à l'Université de Nouvelle Calédonie - Nouvelle Calédonie



Claire Goiran

Contact: claire.goiran@unc.nc

Site web: <https://orcid.org/0000-0002-1649-4418>

iNaturalist est une plateforme de sciences participatives créée en 2008, consacrée à la biodiversité et c'est aussi un réseau social qui met en contact des spécialistes et des non spécialistes. Tout un chacun peut y enregistrer ses observations par le biais de photos et même, de sons, et venir indiquer la date, l'heure et le lieu. C'est vrai que c'est complexe à utiliser la première fois!

Elle présente des avantages certains, par exemple, on peut enregistrer son observation sans connaître le nom de l'espèce ou encore, si l'espèce est classée "sensible", la date et le lieu sont masqués automatiquement. C'est un peu comme un carnet sur lequel on note ses observations, ça permet au particulier d'accroître ses connaissances sur la nature et ça engendre des données mises à la disposition des scientifiques et gestionnaires. Celles ci sont ensuite transmises aux bases de données comme le GBIF.

Pour les professionnels, elle permet de faire des inventaires, récupérer des données d'occurrences et rentrer en contact avec des gens pour mieux comprendre où et comment ils ont pu faire telle ou telle observation. J'ai ainsi créé un projet « serpents marins de Nouvelle Calédonie » et obtenu plus de 1 000 observations! Quand quelqu'un partage son observation, je réagis vite, je fais des commentaires, etc. Cette application me permet également de connaître quelles sont les espèces de serpent de mer les plus ou moins fréquemment observées.

Réactions

Marine Didier (PatriNat) : "pourquoi avoir choisi cette application en particulier pour vos recherches?"

=> **Claire Goiran :** "j'aime que l'on ne soit pas limités à un groupe particulier. Ca prend tout, de la bactérie à l'éléphant! Aussi, les identificateurs viennent du monde entier, ce qui permet de bénéficier de spécialistes! Et il y a une version simplifiée pour les juniors, qui n'enregistre pas les infos personnelles."

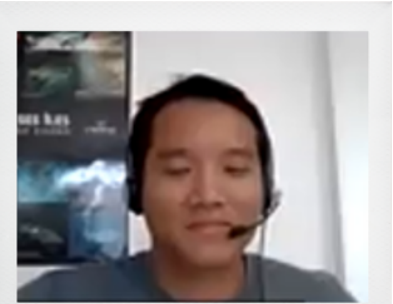
=> **Sarah Figuet (INPN Espèces) :** "je travaille sur l'application INPN Espèce qui est assez ressemblante, elle touche aussi tous les groupes. La différence c'est que les validateurs sont des experts du Muséum et des partenaires. On a aussi un projet avec les scolaires. Les données remontent directement à l'INPN alors qu'il est vrai que pour iNaturalist, elles passent d'abord par le GBIF et ça met plus longtemps pour redescendre."

=> **Claire Goiran:** "c'est sûr! Mais pour mon sujet d'étude, les serpents marins, les experts sont en Australie. Ca serait plus simple si on avait tous le même!"

Victor Robin-Havret (PatriNat) : "comme l'a mentionné Simon, voici le lien vers Détermin'Obs, la plateforme web d'INPN Espèces (scolaires) : <https://determinobs.fr/#/scolaires/presentation>
Mon mail : victor.robins-havret@mnhn.fr"

Tous aux aguets pour la ponte du corail *Porites rus* - Vetea Liao - Tama no te tairoto - Polynésie FR

En créant cette association avec deux amies, l'idée était d'améliorer les connaissances de notre lagon, avec, un volet participatif, pour faire plus de lien avec la communauté. C'est le projet « la Ora Te To'a » (que vive le corail !), qui est un réseau d'observateurs d'un corail à la fois très particulier et très commun, le *Porites rus*. On souhaite comprendre le phénomène de sa ponte synchronisée, connaître quelle est la limite spatiale de cette synchronisation, quels facteurs la rendent possible sur d'aussi longues distances... Le tout en faisant de la sensibilisation pour permettre à tout le monde d'assister à ce phénomène incroyable. La ponte du *Porites* est particulière : c'est une ponte de jour, d'octobre à Avril, qui a lieu tous les mois, 5 jours après la pleine lune et 1H30 après le lever du soleil. Le *Porites rus* est très commun dans nos lagons, il n'aime pas le stress dynamique (la houle etc). Le phénomène a été observé à Fidji et la Réunion et nous avons eu quelques 226 observations de ponte sur 104 sites différents. Le protocole est simple : aller à l'eau au moment précis, prendre l'heure dès que l'on note que la première colonie commence à pondre, envoyer l'information *via* un google form avec des informations comme la profondeur ou encore les coordonnées GPS du site. Cette démarche a déjà eu des répercussions, maintenant, tous les chantiers d'aménagement de marina prennent en compte les jours de ponte du *Porites rus*. On essaie désormais de savoir si les anciens avaient assisté à ce phénomène.



Vetea Liao

Contact: vetea.liao@gmail.com

Site web:

<https://tamanotetairoto.org/>



Ponte de colonies mâles

Réactions

Claire Goiran : “est-ce que tu as des conseils à donner pour la reconnaissance de l'espèce ? On va jeter un coup d'œil en Nouvelle Calédonie !”

=> **Vetea Liao :** “il est bien branchu et va former des plateaux en profondeur. Le polype est caractéristique, petit, en forme de fleur. Vous allez en voir, en janvier, 90% des colonies vont pondre!”

=> **Sylvie Fiat :** on doit pouvoir te trouver des volontaires pour aller voir ça!

Anne Caillaud (IUCN) : “je suis étonnée qu'il n'y ait pas de publications sur ce phénomène. Je te conseille de publier assez vite ! Je peux demander à « Eye on the reef » de regarder ce phénomène.”

=> **Vetea Liao :** “il existe une « short publication » de 2001 d'une île à côté de Zanzibar, une photo et un article de moins d'une page et c'est tout.”

Marine Didier : “comment êtes vous parvenus à attirer autant de bénévoles?”

=> **Vetea Liao :** “la première observation date de 2019, des amis avaient pris des photos, qui ont motivé leurs amis l'année d'après, on s'est vite retrouvés à 20 personnes sur 7 îles différentes. Aussi, il y'a un effet “waouh” quand on assure aux gens qu'ils vont observer cette ponte à la date et l'heure précise, ils transmettent cet “effet waouh”. On a de la chance avec l'horaire, on peut le faire avant le boulot, et c'est à côté du bord. La difficulté c'est de pérenniser dans le temps, une fois que les gens l'ont vue, ils ne vont pas forcément y retourner. Et on a besoin d'eux pour répondre à nos questions comme: “est-ce que la ponte se désynchronise avec le changement climatique ?”

Marcel Koken (Obs.Vers Luisants) : “est-ce que cette espèce de corail est fluorescente?”

=> **Vetea Liao :** “Bonne question, il me semble pas. Sur des plongées de nuit avec lumière, je n'ai jamais vu de fluorescence sur ce corail, mais je n'ai jamais regardé en détail”

Intervention

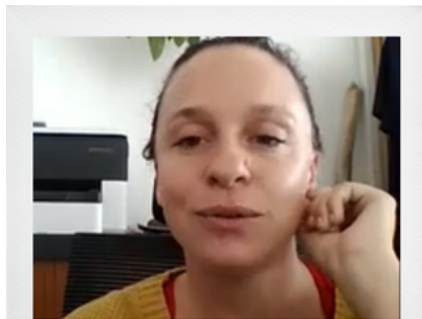
Impliquer la population locale: le suivi des cétacés en mer et sur terre - Charlotte Esposito - Océania - Polynésie FR

L'association Oceania est basée sur l'île de Moorea, elle est chargée de l'étude et de la protection des cétacés avec un focus sur la baleine à bosse, compte tenu de son statut de conservation et des questions que l'on peut avoir localement.

L'un de nos projets phares « vigie sanctuaire », vise à limiter le risque de collision entre ferrys et cétacés sur le trajet Tahiti/Moorea. De façon hebdomadaire l'association donne rendez-vous au grand public (locaux et touristes) sur un point de vue pour renforcer l'équipe des observateurs embarqués sur les ferrys. Cette initiative permet d'avoir une meilleure anticipation sur l'entrée et la sortie des navires par les passes.

Le projet « Paruru », lui, étudie génétiquement la baleine à bosse. On déploie un volet de Sciences participatives pour pérenniser ce projet et augmenter le nombre d'efforts via un programme « ambassadeurs ». Chaque année 10 personnes sont formées et arrivent en renfort pour nous aider à collecter des photos et des squames de baleine présents dans la colonne d'eau.

Nous travaillons également à la naissance d'un programme scolaire avec des observateurs/écoliers qui partageraient la présence ou l'absence de baleines en face de leur école.



Charlotte Esposito

Contact: charlotte.oceania@gmail.com

Site web: <https://www.asso-oceania.com/>

Réactions

Marine Didier : “quel protocole d'observation mettez vous en place pour les personnes à terre ?”

=> **Charlotte Esposito** : “ça se fait via l'application “Obs'en mer” dont nous sommes validateurs. L'observateur réalise un signalement, cela va prendre la position GPS, il peut noter l'espèce s'il en est certain, le nombre d'individus observés. Il peut aussi faire un protocole « vigie » et démarrer un effort de 15 mins où il doit déclarer à la fin du rebours, combien de cétacés il a pu voir et de quelle espèce. Avec la personne de l'association présente dans les rendez-vous hebdomadaires, des données plus précises seront collectées comme le « comportement », les « espèces associées », les « conditions météorologiques », etc. “

Simon Benateau (Vigie Nature Ecole) : “est-ce que vous avez développé des choses particulières en ressources pour les scolaires ?”

=> **Charlotte Esposito** : “On a développé un certain nombre de programmes éducatifs mais sur ce projet spécifique on va créer des outils : vulgariser ce qui est déjà disponible et générer des petites fiches pour devenir un bon observateur, avec des informations sur le matériel nécessaire pour le protocole, etc. “





Impliquer les tribus dans le suivi des roussettes - Malik Oedin - Province Nord - Nouvelle Calédonie

Quatre espèces de roussettes sont présentes en Province Nord, dont trois sont endémiques. Dans le cadre de notre projet, nous nous intéressons surtout aux espèces chassées : la roussette rousse et la roussette noire. La période de chasse s'étend sur tous les week-end d'avril avec un quota de prélèvement de 5 roussettes par jour/par chasseur et une interdiction de chasser au nid et au campement où elles se reposent la journée. Le commerce est interdit.

Avec l'aide de la population, des associations et des gardes nature, nous opérons un suivi de 494 gîtes. On s'est d'ailleurs rendu compte que 33% des gîtes ont disparu en 40 ans...

En collaboration avec des associations, les gardes nature et les tribus, on a formé des compteurs de roussettes. Chaque année, en septembre, à l'aide de jumelles et de compteurs à mains, le protocole est réalisé. Les autorités coutumières et privées nous autorisent l'accès aux nids. Grâce à ces observations diurnes, on a pu estimer les proportions spécifiques des deux espèces: 70% de l'endémique, la rousse et 30% de la roussette noire.

Pour estimer l'impact du prélèvement opéré par les chasseurs et le braconnage, des questionnaires anonymes ont été envoyés aux chasseurs. On estime que 52 000 roussettes sont prélevées/an en Province Nord, soit 10% de la population. Sur cette base, on estime qu'il y a un risque de perte de 80% de la population d'ici les 30 prochaines années, si on ne gère pas cette pression. Pour se pencher sur la question, on a mis en place une opération de gestion participative en sélectionnant aléatoirement une vingtaine d'habitants, auxquels on a transmis toutes nos connaissances scientifiques, légales, socio-culturelles, sur la question. Ils ont produit 27 propositions avec notamment une proposition sur une hybridation de la gestion entre autorités administrative et coutumière.

Marine Didier : “comment êtes vous parvenus à convaincre les chasseurs de vous fournir ces données ?

=> **Malik Oedin :** “le questionnaire est anonyme, on le déposait dans les bureaux de délivrance des permis de chasser”

[sur le chat] : “pourquoi la roussette est-elle chassée ?”

=> **Malik Oedin :** “pour la consommation. Elle est appréciée d'un point de vue gustatif par l'ensemble des communautés mais elle est aussi liée à des événements culturels dans la société kanak. C'est l'un des seuls gibiers natif, on a des traces de sa consommation qui remontent à 3 000 ans. La Nouvelle Calédonie est un “hot spot” de la consommation des roussettes dans le Pacifique.”

Marcel Emmanuella : “est-ce qu'il y'a des zoonoses à cause de la roussette ?”

=> **Malik Oedin :** “il y a toujours un risque notamment au vu de la consommation de roussettes. S'il y avait un risque fort, ça aurait déjà émergé ? Mais, avec le changement climatique, nous ne sommes pas à l'abri.”

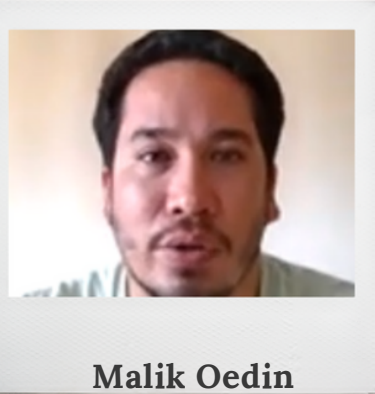
Simon Benateau (Vigie Nature Ecole) : “pas encore d'aires terrestres éducatives en lien avec le programme ?”

=> **Malik Oedin :** c'est une proposition du groupe de concertation. Il y'a des écoles avec des gîtes pas loin, on aimerait qu'ils nous sollicitent pour que les élèves participent à la restauration d'habitats de roussette ou effectuent un suivi participatif.

=> **Carole Bernard (CIE) :** l'OFB gère 3 programmes d'ATE en Province Nord pour le moment. De nouvelles écoles voudraient rejoindre le dispositif.

Marcel Koken : “est-ce qu'il y a des noms spécifiques locaux qu'on donne à la roussette ? “

=> **Malik Oedin :** oui, il y'en a en langue kanak. On s'intéresse notamment à ceux donnés à la Roussette à queue pour mieux connaître son aire de répartition.



Malik Oedin

Contact: malik.oedin@hotmail.fr
Site web: <https://www.province-nord.nc/dossiers/horizon-roussettes>

Réactions

Conclusion

Grégoire Loïs - Vigie Nature - PATRINAT (MNHN, OFB)

Je suis estomaqué par ce que je viens de voir. Il y'a de l'enthousiasme, du partage, de la science, de la biologie, des interactions sociales et parfois, les mêmes problèmes qu'on retrouve dans l'hexagone : comment on motive les bénévoles? Comment on obtient des informations satisfaisantes pour les participants? On vit ça au quotidien à Vigie Nature, depuis 20 ans. On est dans la même communauté de sciences participatives, c'est enthousiasmant. On a envie de participer à ces 4 programmes présentés... pas sûr que pour nos programmes de métropole, il y'aurait autant d'enthousiasme ! Il faut faire ça plus souvent, qu'on se parle, la prochaine fois on essaiera de vous montrer des résultats, des choses qu'on fait avec les pollinisateurs mais où on a les mêmes problèmes de pérennisation de financement, mais aussi les mêmes enjeux de motivation, etc. Super réunion, merci à tous !



Grégoire Loïs

Contact: gregoire.lois@mnhn.fr



LISTE DES ACTEURS DES SCIENCES PARTICIPATIVES



Territoire	Structure	Interlocuteur	Fonction	Mail
Nouvelle Calédonie	Université de la Nouvelle Calédonie	Claire Goiran	Docteur en Biologie marine	claire.goiran@unc.nc
Nouvelle Calédonie	Province Sud	Tyffen Read		tyffen.read@province-sud.nc
Nouvelle Calédonie	Oeil (Observatoire de l'environnement en Nouvelle-Calédonie)	Anne Lataste	Responsable communication scientifique	anne.lataste@oeil.nc
Nouvelle Calédonie	IRD de Nouméa (UMR Entropie)	Sylvie Fiat	Ingénieure d'études	sylvie.fiat@ird.fr
Nouvelle Calédonie	Manta trust	Hugo Lassauce	Doctorant en biologie et écologie marine	hugo@mantatruster.org
Nouvelle Calédonie	WWF NC	Marc Oremus	Directeur	moremus@wwf.nc
Nouvelle Calédonie	Société Calédonienne d'Ornithologie	David Ugolini	Président	asso.sco@gmail.com
Nouvelle Calédonie	Agence Néo Calédonienne de la Biodiversité	Laure-Line Afillle	Assistante de coordination	adj.polemenaces@ancb.nc;
Nouvelle Calédonie	Agence Néo Calédonienne de la Biodiversité	Patrick Barriere	Coordinateur du pôle espèces envahissantes	coord.polemenaces@ancb.nc
Nouvelle Calédonie	Société mycologique de Nouvelle Calédonie	Philippe Bourdeau	Vice président	smnc@gmx.fr
Nouvelle Calédonie	Province Nord & Association de Conservation des Chauves-Souris de Nouvelle Calédonie (ACCS-NC)	Malik Oedin	Chargé de projet	malik.oedin@hotmail.fr
Nouvelle Calédonie	Endemia	Aurélien Fourdrain	Coordinatrice	coordination@endemia.nc
Nouvelle Calédonie	Opération cétacés	Claire Garrigue	Responsable scientifique	claire.garrigue@ird.fr
Nouvelle Calédonie	Agence Néo Calédonienne de la Biodiversité	Morgane Viviant / Anaïs MORLON		coord.polemarin@ancb.nc; adj.polemarin@ancb.nc
Nouvelle Calédonie	Pala Dalik	Sandrine Job	Directrice	paladalik@yahoo.fr
Nouvelle Calédonie	IRD (UMR 9220 ENTROPIE)	Pascal-Paul Dumas	Chargé de Recherche	pascal-paul.dumas@ird.fr
Nouvelle Calédonie	IRD	Hervé Jourdan	Chercheur (abeille bleue)	herve.jourdan@ird.fr
Nouvelle Calédonie	Comité de gestion Hô-ût	Amaury Durbano	Coordinateur du comité de gestion	asso.hout@gmail.com
Nouvelle Calédonie	CIE	Cécile Bernard	Directrice	cie.direction@lagoon.nc
Nouvelle Calédonie	Province Nord	Josina Tiavouane / Sophie Katrawi	Adjointe du service / Chargée AMP	s.katrawi@province-nord.nc
Nouvelle Calédonie	Province Sud	Laurence Bachet	Chargée de la gestion des Aires Protégées	laurence.bachet@province-sud.nc
Nouvelle Calédonie	Province des Iles Loyauté	Glwady Bako	Chargée d'études - Gestion de la Biodiversité - Service Biodiversité	g-bako@loyalty.nc
Nouvelle Calédonie	Académie	Anne-Charlotte NERETTI	Professeure	anne-charlotte.neretti@ac-noumea.nc
Nouvelle Calédonie	Institut Agronomique néo-Calédonien (IAC) Axe 2 "Diversités biologique et fonctionnelle des Ecosystèmes"	Fabrice Brescia, PhD		brescia@iac.nc

LISTE DES ACTEURS DES SCIENCES PARTICIPATIVES



Territoire	Structure	Interlocuteur	Fonction	Mail
Nouvelle Calédonie	Indépendante	Frédérique ABLAIN-BARRIERE	Conception d'expositions et d'animations scientifiques	animascience.nc@gmail.com; animasciences@telenet.nc
Nouvelle Calédonie	Province Sud	Sylvie Charmant	Chargée de communication	sylvie.charmant@province-sud.nc
Nouvelle Calédonie	OFB	Céline Maurer	Responsable d'antenne	celine.maurer@ofb.gouv.fr
Nouvelle Calédonie	Noé	Mathilde Desurmont	Chargée de programme pour les actions de préservation de la forêt en Nouvelle-Calédonie	mdesurmont@noe.org
Nouvelle Calédonie	Communauté du Pacifique (SPC)			spc@spc.int
Nouvelle Calédonie	Préfecture	Pascal Coupey	Délégué Territorial à la Recherche et à la Technologie	pascal.coupey@nouvelle-caledonie.gouv.fr
Nouvelle Calédonie	Province des îles loyauté	Glwadys BAKO	Chargée d'études biodiversité	g-bako@loyalty.nc
Polynésie Française	Indépendante	Azam Claire Sophie	Consultante en environnement marin	azam.claresophie@gmail.com
Polynésie Française	Astrolabe	Cedric Courson	Fondateur et CEO	cedric.courson@astrolabe-expeditions.org; contact@astrolabe-expeditions.org
Polynésie Française	Rahui Center	Jean Wencelius	Anthropologue de l'environnement et ethnobiologiste	jean.wencelius@cnsr.fr
Polynésie Française	Mokarran Protection Society	Béatrice RIGOREAU		beatrice.rigoreau@mokarran.org
Polynésie Française	Mokarran Protection Society	Manuella BURLLOT		manuella.burilot@mokarran.org
Polynésie Française	Mokarran Protection Society	Jean-Marie Jeandel	Président	jean-marie.jeandel@mokarran.org
Polynésie française	Fédération des Associations de Protection de l'Environnement (FAPE) - Te Ora Naho	Laetitia Bisarah	Directrice	laetitiabisarah@gmail.com
Polynésie Française	Dauphins de Rangiroa	Pamela Carzon	Présidente / doctorante en biologie marine	dauphinsderangiroa@gmail.com
Polynésie Française	Observatoire des requins de Polynésie (ORP)	Nicolas Buray	Directeur	requinsdepolynesie@gmail.com
Polynésie Française	Oceania	Charles Mars		education.oceania@gmail.com
Polynésie Française	Oceania	Marie-Lou BONTEMPS		marielou.oceania@gmail.com
Polynésie Française	Oceania	Charlotte Esposito	Directrice & Fondatrice	charlotte.oceania@gmail.com
Polynésie Française	SOP Manu	Philippe Raust		praust@manu.pf
Polynésie Française	SOP Manu	Caroline Blanvillain		cblanvillain@manu.pf
Polynésie Française	SOP Manu	Thomas Ghestemme	Directeur	tomghestemme@manu.pf
Polynésie française	Mata Tohora	Agnès Benet	Directrice	matatohora@gmail.com
Polynésie française	Direction de l'Environnement (DIREN)	Fanny Martre	Chargée de mission milieu marin	fanny.martre@environnement.gov.pf
Polynésie Française	Institut des récifs coralliens du Pacifique (IRCP) / CRIOBE	Laetitia Hédouin	Docteur	laetitia.hedouin@criobe.pf
Polynésie Française	Université de Montpellier	Johann Mourier	Chercheur	johann.mourier@gmail.com
Polynésie Française	Te mana o te moana	Cécile Gaspar	Fondatrice	cecile.gaspar@temanaotemoana.org
Polynésie Française	Te mana o te moana	Hélène Duran	Directrice	helene.duran@temanaotemoana.org;
Polynésie Française	Observatoire des requins de Polynésie (ORP)	Alice Carpentier	Chargée de projet	alice_s_carpentier@hotmail.com
Polynésie Française	PatriNat (MNHN-OFB)	Françoise Claro	Responsable du programme tortues marines	francoise.claro@mnhn.fr

LISTE DES ACTEURS DES SCIENCES PARTICIPATIVES

Territoire	Structure	Interlocuteur	Fonction	Mail
Polynésie Française	Tama No Te Tairoto	Vetea LIAO	Co-fondateur	vetea.liao@gmail.com
Polynésie Française	Délégation de la recherche	Jean yves Meyer	Chargé de recherche	jean-yves.meyer@recherche.gov.pf
Polynésie Française	IUCN	Virginie Tsilibaris	Coordinatrice ROM	virginie.tsilibaris@iucn.fr
Polynésie Française	IUCN	Anne Caillaud	Responsable Outre mer	anne.caillaud@iucn.fr
Polynésie Française	Naturaliste indépendant	Cédric Mitel	Plongeur	cedmitel@yahoo.fr
Polynésie Française	Naturaliste indépendant	Vincent Maran	Plongeur	maran.vincent@gmail.com
Polynésie Française	Te Miti e Te Fenua	Nikita Geneslay	directrice	temitiefenua@gmail.com; kifftonreef@gmail.com; nikimiri@hotmail.fr
Polynésie Française	Prefecture	Jean Christophe Auffray	Délégué Territorial à la Recherche et à la Technologie	jean-christophe.auffray@polynesie-francaise.pref.gouv.fr
Polynésie Française	Nani	Alexandrine Wan	Fondatrice et Directrice générale	alexandrine@nanitravels.com
Polynésie Française	Rahui center	Tamatoa BAMBRIDGE	Président	tamatoa.bambridge@criobe.pf
Polynésie Française	Rahui center	Tiphanie FRANCOIS	Coordinatrice générale	tiphanie.rahuicenter@gmail.com
Polynésie Française	Rahui center	Marguerite TAIARUI	Doctorante	marguerite.taiarui@hotmail.fr
Polynésie Française	Rahui center	Takurua Parent	Doctorante	takuruaparent98@gmail.com
Polynésie Française	Université de Polynésie FR	Hélène Jorry	Chargée de mise en oeuvre du projet Nahua	helene.jorry@upf.pf
Polynésie Française	Université de Polynésie FR	Nabila Gaertner-Mazouni	Vice présidente recherche	helene.jorry@upf.pf
Polynésie Française	Université de Polynésie FR	mirose PAIA	Vice présidente Culture et société	mirose.paia@upf.pf
Polynésie Française	IFREMER	Guillaume Mitta	Directeur du centre Ifremer du Pacifique	Guillaume.Mitta@ifremer.fr
Polynésie Française	CRIOBE	Cecile Berthe	Chargée de communication et médiation	cecile.berthe@criobe.pf
Polynésie Française	IFRECOR	Muriel pontarollo	Représentante de l'Ifrecor Polynésie au comité national de l'Ifrecor	ifrecor.pf@gmail.com
Polynésie Française	RESIPOL	Jeremy grange	Reponsable	jeremy.grange@upf.pf
Polynésie Française	DGEE	Vainui Marakai	Chargée de mission DGEE, EDD (dont AME)	vainui.marakai@education.pf
Polynésie Française	Giulia Marchesini	Giulia Marchesini	Doctorante sur les Aires marines éducatives (AME)	giulia.giulia@gmail.com
Polynésie Française	Te Fare Natura - écomusé de Moorea	Olivier Pôté	Directeur du Te Fare Natura	olivier.pote@ephe.psl.eu olivier.pote@gmail.com
Polynésie Française	IFRECOR	Muriel Pontarollo	Représentante de l'IFRECOR POLYNÉSIE	muriel.pontarollo@ocean4climate.com
Polynésie Française	Education nationale	Mathilde Manate	Professeur en sciences et vie de la terre	mathilda.manate@ac-polynesie.pf
Polynésie Française	Centre Immersif de Biologie et Vie Marine	Leslie LABOURE	Directrice	lily@te-raiatea.com
Polynésie Française	Communauté du Pacifique	Matthieu Juncker	Coordonnateur pêches côtières et aquaculture du projet PROTEGE	matthieu@spc.int
Polynésie Française	Communauté du Pacifique	Sébastien Gislard	Auxiliaire de recherche en pêche côtière	sebastieng@spc.int
Polynésie Française	DACST - délégation académique à la culture scientifique et technique	Myriam AUBRY-MALOUNGILA	Déléguée académique à la culture scientifique et technique - Éducation au Développement Durable	myriam-luce.aubry-maloungila@ac-noumea.nc
Polynésie Française	Ecole mer	Alizée Valy	Chargée de projet environnement	alizee.valy@igpn.fr
Wallis et Futuna	Les enfants du lagon	Pascal Nicomette	Coordinateur	nicomettepascal@gmail.com
Wallis et Futuna	Service de l'environnement	Paino Vanai		paino.vanai@environnement.wf
Wallis et Futuna	Service de l'environnement	Florian Le Bail		florian.le-bail@environnement.wf

Territoire	Structure	Interlocuteur	Fonction	Mail
Hexagone	Vigie Nature	Grégoire Lois	Directeur adjoint	gregoire.lois@mnhn.fr
Hexagone	Vigie Nature Ecole	Vincent Chassany	Coordinateur	vincent.chassany@mnhn.fr
Hexagone	Vigie Nature Ecole	Simon Benateau	Chargé de mission	simon.benateau@mnhn.fr
Hexagone	Vigie Nature	Anne Dozières	Directrice	anne.dozieres@mnhn.fr
Hexagone	Collectif Vigie mer	Pauline Loubat	Chargée de mission	vigiemer@gmail.com
Hexagone	PatriNat (OFB-MNHN-CRNS-IRD)	Julien Touroult	Directeur	julien.touroult@mnhn.fr
Hexagone	MNHN	Aurélia Desplain	Coordinatrice Histoires de nature	aurelia.desplain@mnhn.fr
Hexagone	PatriNat (OFB-MNHN-CRNS-IRD)	Yorick Reyjol	Chef de service - pilotage Vigie Ciel et Vigie Terre	yorick.reyjol@mnhn.fr
Hexagone	PatriNat (OFB-MNHN-CRNS-IRD)	Asma Steinhausser	pilotage Vigie Ciel et Vigie Terre	sma.steinhausser@mnhn.fr
Hexagone	PatriNat (OFB-MNHN-CRNS-IRD)	Manon Ghislain	Chargée de mission Surveillance de la biodiversité Outre-mer	manon.ghislain@mnhn.fr
Hexagone	INPN Espèces	Victor Robin Havret	Chargé de mission "sciences participatives et scolaires"	victor.robin-havret@mnhn.fr
Hexagone	INPN Espèces	Sarah Fiquet	Cheffe de projet INPN Espèces	sarah.fiquet@mnhn.fr
Hexagone	PatriNat- Compteur biodiversité Outre-mer	Guillaume Gigot	Coordinateur de la Cellule Conservation Référent outre-mer Patrinat	guillaume.gigot@mnhn.fr
Hexagone	PatriNat- Compteur biodiversité Outre-mer	Pauline Dussutour	Chargée de mission	pauline.dussutour@mnhn.fr
Hexagone	PatriNat- Compteur biodiversité Outre-mer	Marine Didier	Chargée de mission sciences participatives	marine.didier@mnhn.fr
Hexagone	Collectif National des Sciences Participatives	Marjorie Poitevin	Responsable de programme – Service Connaissance LPO	marjorie.poitevin@lpo.fr
Hexagone	Collectif National des Sciences Participatives	Mathieu De Flores	Chargée mission sciences participatives- Office pour les insectes et leur environnement Opie	mathieu.deflores@insectes.org
Hexagone	OFB - Direction des Outre mer	Hélène Udo	Cheffe de service adjointe "connaissances"	helene.udo@ofb.gouv.fr
Hexagone	OFB - mobilisation citoyenne	Thomas Delage	Chef de service mobilisation des citoyens pour la biodiversité	thomas.delage@ofb.gouv.fr
Hexagone	Portail des Observatoires Participatifs des Espèces et de la Nature (OPEN)	Pierre Boivin	Chargé de projet Biodiversité Union nationale des CPIE	pboivin@uncpie.org
Hexagone	Muséum national d'Histoire naturelle	Frederique Chlous	Professeure anthropologie Directrice du département Homme & Environnement	frederique.chlous@mnhn.fr
Hexagone	Tela Botanica	Sophie Vicente de Gouveia	Coordinatrice des programmes participatifs	sophie@tela-botanica.org
Hexagone	Tela Botanica	Audrey Tocco	Responsable opérationnelle des projets	audrey@tela-botanica.org

